

OXFORD CAMBRIDGE AND RSA EXAMINATIONS
ASSET LANGUAGES
INTERMEDIATE
LISTENING (WORLD OF WORK)
SPANISH: SAMPLE PAPER

Additional materials:
Answer sheet
Soft pencil (type B or HB)
Soft clean eraser

30 minutes

TIME Approximately 30 minutes (including transfer time).

INSTRUCTIONS TO CANDIDATES

Do not open this booklet until you are told to do so.

Answer **all** questions.

Write your name, Centre number and candidate number in the spaces on this page. Write these details on your answer sheet if they are not already printed.

Write your answers on the question paper.

You will have five minutes at the end of the test to copy your answers, in pencil, onto the separate answer sheet.

At the end of the test you must hand in both the question paper and the answer sheet to your supervisor.

Dictionaries must not be used.

Candidate Name _____	Centre Number	Candidate Number
	<input type="text"/>	<input type="text"/>

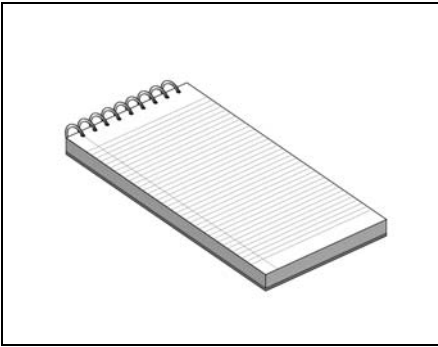
This question paper consists of 7 printed pages.

Part 1

Questions 1–5

You will hear five short conversations.
Listen to them and look at the questions.
Choose the correct answer, **A**, **B** or **C**. Put a tick (✓) in the box.

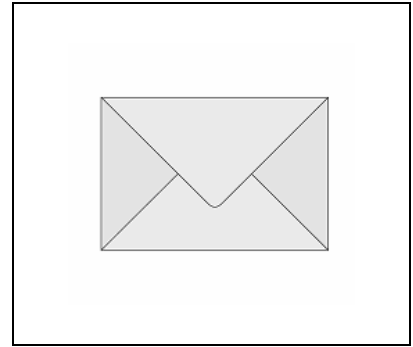
1 What was Susana unable to order?



A

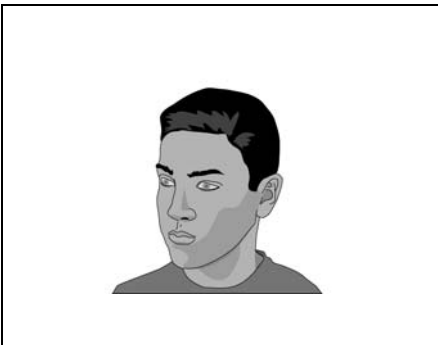


B



C

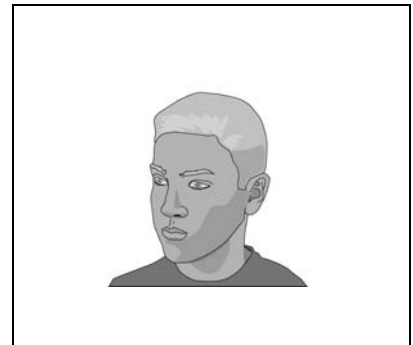
2 What does the new member of staff look like?



A

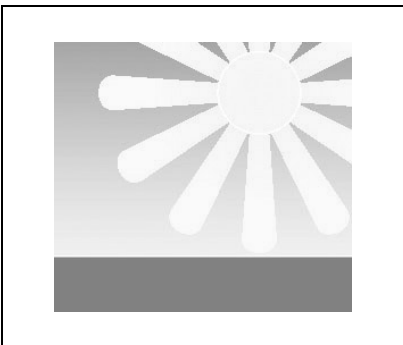


B

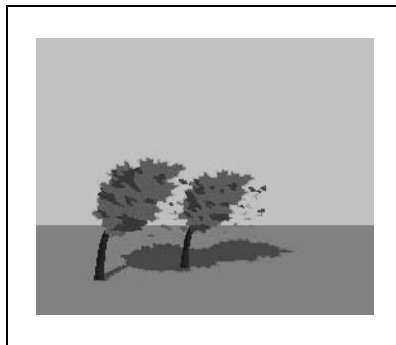


C

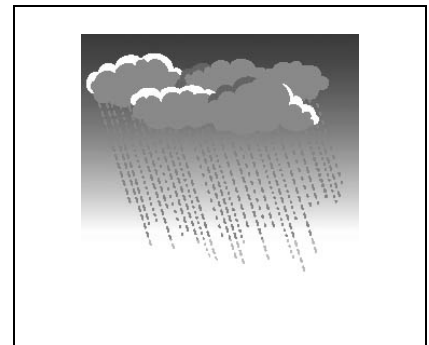
3 Why can't the builders work today?



A

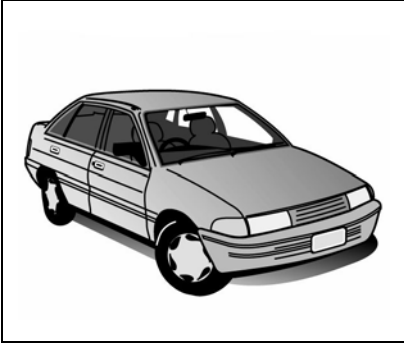


B

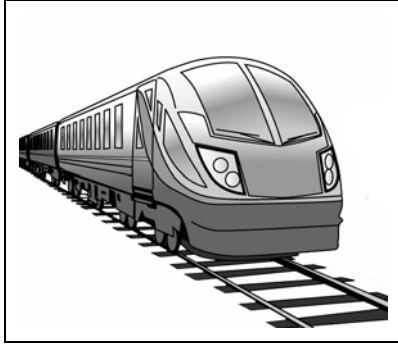


C

4 How did the man get to work yesterday?



A



B



C

5 How much does the customer spend on tyres?



A



B



C

Part 2

Questions 6–10

You will hear five people talking about their managers.

For questions 6–10, listen and choose the letter (A–F) which matches each person best.

There is one extra letter you do not need to use.

- | | | | | |
|----|-----------|--------------------------|---|--|
| 6 | Amanda | <input type="checkbox"/> | A | feels lucky to have a sympathetic manager. |
| 7 | Jorge | <input type="checkbox"/> | B | wishes the manager was more helpful. |
| 8 | Magdalena | <input type="checkbox"/> | C | misses a previous manager. |
| 9 | Leonardo | <input type="checkbox"/> | D | is glad the manager is an old friend. |
| 10 | Sandra | <input type="checkbox"/> | E | wishes the manager was absent less often. |
| | | | F | has to help a new manager. |

Part 3

Questions 11–15

You will hear a flight attendant talking about flight details.
For each question, fill in the missing information in the numbered space.
You must write your answers in English.

Flight L418

The duration of the flight will be _____ hours. (11)

A problem with the _____ caused a delay to take-off. (12)

The weather forecast for Santiago predicts _____ on arrival. (13)

As well as TV and films, first-class passengers
have access to _____ and the Internet. (14)

The airline suggests using _____ for onward travel from the airport. (15)

Part 4

Questions 16–20

You will hear Pablo and Helena talking about job interviews.

Read statements **16–20** and decide who agrees with each of them: **Pablo**, **Helena** or **both**.

Choose the correct answer, **A**, **B** or **C**. Put a tick (✓) in the box.

There will be some pauses to give you time to write your answers.

First, you have 10 seconds to read the statements.

16 You should only apply for a job if you have some relevant experience.

A Pablo

B Helena

C both

17 If you can't start work right away, employers are not prepared to wait.

A Pablo

B Helena

C both

18 Communication skills are vital during the interview process.

A Pablo

B Helena

C both

19 Personality tests are too easy to be worthwhile.

A Pablo

B Helena

C both

20 Dressing smartly is essential for any interview.

A Pablo

B Helena

C both

Part 5

Questions 21–25

You will hear an interview with Norma, who is a physical training instructor in the army. Listen to the conversation and look at the questions.

Choose the correct answer, **A**, **B** or **C**. Put a tick (✓) in the box.

There will be some pauses in the conversation to give you time to write your answers.

First, you have 15 seconds to read the questions.

21 Norma helps instil fitness in the army by

A raising awareness of diet.

B increasing the distance soldiers have to run.

C conducting fitness tests.

22 Norma joined the army because

A the salary was good.

B she couldn't get into university.

C it gave her the chance to study and work.

23 What does Norma most like about her job?

A meeting a diverse range of people

B having the opportunity to travel abroad

C competing at sports events

24 Norma finds it very hard to cope with

A the living conditions.

B being away from family.

C getting up early.

25 Norma says that, in the future, she wants to

A leave the army.

B keep competing in sports events.

C undertake specialist training.

R This is the OCR Asset Languages for the World of Work Spanish Intermediate Listening sample test.

There are five parts to the test. You will hear each part twice. For each part of the test, there will be time for you to look through the questions, and time for you to check your answers.

Write your answers on the question paper. You will have five minutes at the end of the test to copy your answers onto the answer sheet.

The recording will now be stopped.

Please ask any questions now, because you must not speak during the test.

PAUSE 00'03''

R Now open your question paper and look at Part One.
You will hear five short conversations. Listen to them and look at the questions.
Choose the correct answer, A, B or C. Put a tick in the box.

PAUSE 00'03''

R One. What was Susana unable to order?

M *Hola Susana, ¿se comunicó ayer con el proveedor de artículos de papelería?*

F *Sí, pero no pude hacer el pedido de los sobres que necesitamos. Estaban agotados.*

M *Pero, ¿tenían los bloc de notas y los bolígrafos?*

F *Sí, así que los pedí sin problema.*

PAUSE 00'03''

R Now listen again.

[REPEAT QUESTION ONE]

PAUSE 00'03''

R Two. What does the new member of staff look like?

F *Buenos días. El nuevo guardia de seguridad empieza a trabajar hoy, ¿verdad?*

M *Sí – ¿y cómo es? ¿Tiene el pelo rubio?*

F *Entrevistamos a tanta gente...pero creo que tiene el pelo moreno.*

M *¿Y gafas?*

F *No, había alguien que era así, pero no consiguió el trabajo.*

PAUSE 00'03''

R Now listen again.

[REPEAT QUESTION TWO]**PAUSE 00'03''**

R Three. Why can't the builders work today?

M *Hola, la llamo para informarle que no vamos a poder estar en el sitio de la obra.*

F *Ah, ¿es acaso por la lluvia?*

M *No, va a hacer sol más tarde, así que ése no es el problema. Lo que pasa es que hace tanto viento que es peligroso para los albañiles subir a los andamios.*

F *Vale, comprendo.*

PAUSE 00'03''

R Now listen again.

[REPEAT QUESTION THREE]**PAUSE 00'03''**

R Four. How did the man get to work yesterday?

F *¿Vas a coger el autobús al trabajo?*

M *No, tomaré el tren. El autobús iba muy despacio ayer – no más rápido que los coches, a pesar del carril bus. Incluso llegué tarde al trabajo.*

F *Oh, nada bien – ¡qué bueno que yo vivo cerca y puedo ir andando!*

PAUSE 00'03''

R Now listen again.

[REPEAT QUESTION FOUR]**PAUSE 00'03''**

R Five. How much does the customer spend on tyres?

F *Hola, ¿puedo ayudarle?*

M *Necesito cambiar el aceite de mi coche y comprar un neumático. ¿Cuánto sería?*

F *El cambio de aceite son 35€. Los neumáticos cuestan entre 70 y 180€.*

M *¿Hay alguno en la mitad de esa gama?*

F *Sí, están éstos a 110€ cada uno.*

M *Estupendo, me llevo uno de éstos.*

PAUSE 00'03''

R Now listen again.

[REPEAT QUESTION FIVE]

R That is the end of Part One.

PAUSE 00'05''

- R Part Two.
You will hear five people talking about their managers.
For questions 6–10, listen and choose the letter (A–F) which matches each person best. There is one extra letter you do not need to use.

PAUSE 00'03''

[REPEAT FROM HERE]

- R Six. Amanda

F *En la oficina, todos siempre están muy ocupados. Sería bueno tener más apoyo del jefe porque todavía soy bastante nueva. Me gustaría que me explicara cómo funciona el departamento, pero me he dado cuenta de que tiene mucho que hacer.*

PAUSE 00'03''

- R Seven. Jorge

M *Me siento muy raro en mi trabajo ahora, porque le estoy enseñando a mi jefa como funciona la compañía. Sólo lleva trabajando aquí un mes, así que todavía está aprendiendo qué hacer. No me importa, porque me llevo bien con ella.*

PAUSE 00'03''

- R Eight. Magdalena

F *Este año estoy pasando por un mal momento, ya que he estado enferma y he faltado bastante al trabajo. Algunos jefes estarían bastante molestos, pero me alegra que mi jefe entienda que no es mi culpa.*

PAUSE 00'03''

- R Nine. Leonardo

M *He tenido 3 jefes distintos en los últimos 5 años. La mayoría han sido simpáticos, pero mi último jefe era el mejor. Quisiera que ella estuviera todavía aquí. Mucho mejor que mi actual jefe que nunca está contento.*

PAUSE 00'03''

- R Ten. Sandra

F *Acabo de empezar un trabajo nuevo y, ¡resulta que conozco a mi jefa! No la había visto en años, pero nos seguimos llevando muy bien. Es más una amiga que una jefa.*

PAUSE 00'03''

- R Now listen to Part Two again.

PAUSE 00'03''

[REPEAT PART TWO]

PAUSE 00'03''

R That is the end of Part Two.

PAUSE 00'05''

R Part Three.
 You will hear a flight attendant talking about flight details.
 For each question, fill in the missing information in the numbered space.
 You must write your answers in English.

PAUSE 00'05''

[REPEAT FROM HERE]

F *Buenos días señores pasajeros. Bienvenidos a bordo del vuelo a Santiago. Despegaremos en unos momentos. El tiempo de vuelo se estima en 12 horas. Pedimos disculpas por el retraso de 2 horas en la hora de partida.*

Este retraso fue causado por un fallo técnico en las puertas posteriores, el cual ya ha sido resuelto. Ahora tenemos que esperar a que control de tráfico aéreo nos dé su autorización para despegar.

Llegaremos a nuestro destino a las 15 horas 40. A pesar de que hace mucho sol en Santiago en este momento, se pronostican tormentas para esta tarde, cuando lleguemos. Esperamos un vuelo tranquilo y con cielos despejados.

Todos los sistemas de entretenimiento a bordo incluyen televisor de pantalla ancha con una selección de películas. Adicionalmente, los pasajeros de primera clase tienen acceso a juegos de ordenador y también a Internet.

Si después de la llegada van a ir a un hotel o a un lugar de veraneo, encontrarán taxis disponibles en frente del aeropuerto. Sin embargo, les recomendamos usar la empresa local de autobuses, ya que obtendrán un descuento si muestran su tarjeta de embarque.

Esperamos que tengan un vuelo agradable. Las azafatas pasarán con bebidas en unos breves momentos.

PAUSE 00'03''

R Now listen to Part Three again.

[REPEAT PART THREE]

PAUSE 00'03''

R That is the end of Part Three.

PAUSE 00'05''

- R Part Four.
You will hear Pablo and Helena talking about job interviews.
Read statements 16 to 20 and decide who agrees with each of them: Pablo, Helena or both. Choose the correct answer, A, B or C. Put a tick (✓) in the box.
There will be some pauses to give you time to write your answers.
First, you have 10 seconds to read the statements.

PAUSE 00'10''

[BEEP!]

[REPEAT FROM HERE]

- F *¿Solicitaste ese empleo, Pablo?*
- M *No Helena, toda mi experiencia laboral es en servicio al cliente y éste era un trabajo en finanzas. No creí que valdría la pena.*
- F *¿Por qué no? Que no hayas hecho el mismo trabajo antes no significa que no tengas las aptitudes.*

PAUSE 00'03''

- F *Por lo menos tú puedes empezar inmediatamente. Estoy segura que cuando le digo a los empleadores que tengo que esperar 3 meses, me ponen al final de la lista.*
- M *Mmm, aunque si ellos creen que eres la persona indicada, no creo que eso influya.*

PAUSE 00'03''

- F *Pero encuentro difícil comunicarlo. Me pongo tímida. Sé que es muy importante comunicar bien en las entrevistas, pero yo soy muy mala para eso....*
- M *Deberías practicar técnicas de entrevista – venderse uno mismo en la entrevista es sin lugar a dudas un factor clave para conseguir un empleo.*

PAUSE 00'03''

- F *¿Has hecho alguna prueba de personalidad? Parece fácil saber lo que debes decir. No veo cómo pueden funcionar.*
- M *Creo que pueden ser útiles para ver si encajas con los otros empleados. La mayoría de empresas las usan hoy en día.*

PAUSE 00'03''

- F *Bueno, yo sigo creyendo que dar una buena primera impresión es importante, lo que significa vestirse elegantemente.*
- M *Las primeras impresiones son importantes en una entrevista – ¡Ah! ¡Mejor voy a comprarme un traje ahora mismo!*

PAUSE 00'03''

R Now listen to Part Four again.

PAUSE 00'03''

[REPEAT PART FOUR]

PAUSE 00'03''

R That is the end of Part Four.

PAUSE 00'05''

- R Part Five.
 You will hear an interview with Norma, who is a physical training instructor in the army.
 Listen to the conversation and look at the questions.
 Choose the correct answer, A, B or C. Put a tick in the box.
 There will be some pauses in the conversation to give you time to write your answers.
 First, you have 15 seconds to read the questions.

PAUSE 00'15''

[BEEP!]

[REPEAT FROM HERE]

- M *Norma, ¿qué significa ser un instructor de gimnasia en el ejército?*
- F *Mi trabajo consiste en hacer que los oficiales y soldados sean tan eficaces como puedan ser. Se espera que los soldados estén físicamente en forma, es verdad, pero también les ayudo a darse cuenta de lo que comen, más que en lo lejos que puedan correr.*

PAUSE 00'03''

- M *¿Y por qué eligió el ejército?*
- F *No sabía qué hacer después del instituto y tampoco creía que la universidad era para mí. Y menos aún quería tener un montón de deudas. El ejército me atraía ya que podía obtener experiencia laboral y estudiar después si quería.*

PAUSE 00'03''

- M *Cuénteme su experiencia en el ejército hasta ahora.*
- F *Hay muchas oportunidades. He representado al ejército en eventos deportivos por todo el país y espero hacerlo en el extranjero el próximo año. Pero lo más gratificante es conocer a gente de distintas procedencias y oficios.*

PAUSE 00'03''

- M *¿Qué le parece lo más difícil de su trabajo?*
- F *La gente piensa que levantarse a las 4.30 de la mañana es terrible, pero a mí no me importa. También me he acostumbrado a compartir con otra gente. Pero lo más difícil es no ver a mi familia ya que me mandan a otras partes del país.*

PAUSE 00'03''

- M *¿Y qué quiere hacer después?*
- F *Bueno, este trabajo definitivamente se hace más difícil a medida que se envejece y no podré competir en eventos deportivos para siempre. Me gustaría hacer un curso de fisioterapia para ayudar a personas que hayan*

tenido alguna lesión. Afortunadamente, puedo hacer este curso en el ejército también.

PAUSE 00'03''

R Now listen to Part Five again.

PAUSE 00'03''

[REPEAT PART FIVE]

PAUSE 00'03''

R That is the end of Part Five.

PAUSE 00'05''

R You now have five minutes to copy your answers to your answer sheet.

PAUSE 04'00''

[PING!]

R You have one more minute.

PAUSE 01'00''

[PING!]

R That is the end of this test.

Answer key Intermediate Listening Sample Test

Question	Answer
1	C
2	A
3	B
4	C
5	B
6	B
7	F
8	A
9	C
10	D
11	12
12	(back/rear) doors
13	storms
14	computer games
15	bus(es)
16	A
17	B
18	C
19	B
20	C
21	A
22	C
23	A
24	B
25	C